

# Melodys Glockenspiel



## Installations- und Bedienungsanleitung



BP1  
49340 TRÉMENTINES FRANCE  
Tél. +33 241 71 72 00  
Fax +33 241 71 72 02  
[www.bodet-time.com](http://www.bodet-time.com)



Réf. 607630 B

Bei Eingang des Produkts prüfen, dass keine Transportschäden vorliegen. Andernfalls den Schaden bei der Spedition melden

# INHALTSVERZEICHNIS

1 - MECHANISCHE INSTALLATION	2
2 - ELEKTRISCHE ANSCHLÜSSE	3
2.1 - Konfigurierung der drahtlosen (DHF) oder kabelgebundenen Ausführung	3
2.2 - DHF Installation der drahtlosen DHF Ausführung	3
2.3 - Installation der kabelgebundenen Ausführung	5
3 - EINSTELLUNG DER MELODIEN	7
4 - TECHNISCHE DATEN	8

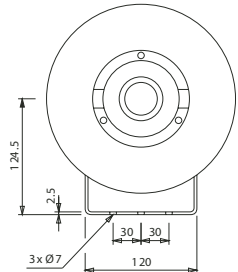
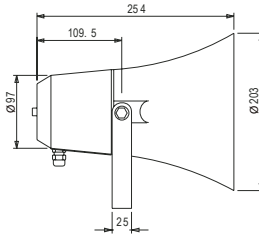


Vorsicht! Bei der Installation muss die Melody zur drahtloser (DHF) oder kabelgebundener Ausführung konfiguriert werden (Siehe Seite 3).

## 1 - MECHANISCHE INSTALLATION

---

Den oder die Lautsprecher an den ausgewählten Ort befestigen. Vorsicht! Der oder die Lautsprecher müssen an das Gestell fest befestigt werden, um die Schallschwingungen zu vermeiden..



Die Steuerung montieren.

Die Audio-Linie (40M Maximum) zwischen dem oder den Lautsprechern (3) und die Steuerung (4) anschließen.

Unbedingt beachten: Die Spannung darf erst nach Befestigung, Parametrierung der DHF-Relaisschaltung und Wiedereinbau der Rückwand zugeschaltet werden.

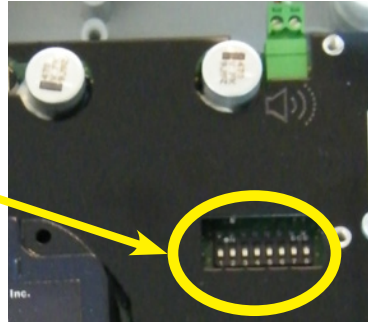
## 2 - ELEKTRISCHE ANSCHLÜSSE

### 2.1 - Konfigurierung der drahtlosen (DHF) oder kabelgebundenen Ausführung

Der DIP-Schalter 2 ermöglicht die Ausführung der Melodys zu wählen: ON = DHF (drahtlos) und OFF = kabelgebunden. Vorsicht! Die Melodys betreiben je nach der Ausführung unterschiedlich :

- Drahtlose (DHF) Ausführung: Die Sigma Hauptuhr wählt eine unter 16 Melodien.
- Kabelgebundene Ausführung: Die Sigma Hauptuhr versorgt die Melodys Tonanlage, die nur die letzte vorprogrammierte Melodie spielen wird.

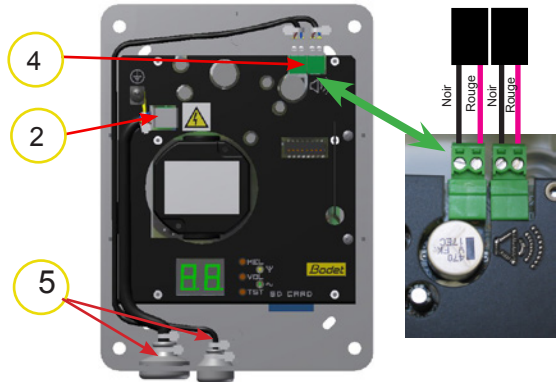
DIP 2 im Position 0 = kabelgebundene Ausführung.  
DIP 2 im Position 1 = DHF drahtlose Ausführung.  
Dip-Schalterstellung



### 2.2 - DHF Installation der drahtlosen DHF Ausführung

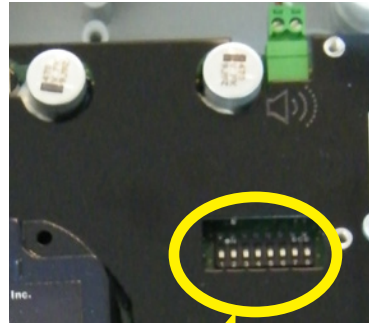
Je nach Modell - 100 bis 240 VAC - die geeignete Versorgung an der Klemmleiste (2) anschließen. Eine Erdung ist wegen der Schutzklasse II des Geräts nicht erforderlich.

Die Audio-Linie (40M Maximum mit kabel 2x0.75<sup>2</sup>) zwischen dem oder den Lautsprechern (3) und die Steuerung (4) anschließen. Die Kabel anschließen (5). Vorsicht ! Die Kabel müssen keine Kräfte auf die Anschlussklemmen ausüben.



Legen Sie die Adresse des DHF Glockenspiels über die Dip-Schalter 5 bis 8 fest, siehe Tabelle unten, und beziehen Sie sich auf die Anleitung der Hauptuhr Sigma.

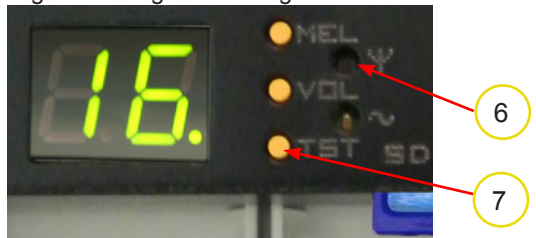
DHFRelais schaltungsnr	Dip- Schalter 5	Dip- Schalter 6	Dip- Schalter 7	Dip- Schalter 8
60	OFF	OFF	OFF	OFF
61	OFF	OFF	OFF	ON
62	OFF	OFF	ON	OFF
63	OFF	OFF	ON	ON
64	OFF	ON	OFF	OFF
65	OFF	ON	OFF	ON
66	OFF	ON	ON	OFF
67	OFF	ON	ON	ON
68	ON	OFF	OFF	OFF
69	ON	OFF	OFF	ON
70	ON	OFF	ON	OFF
71	ON	OFF	ON	ON
72	ON	ON	OFF	OFF
73	ON	ON	OFF	ON
74	ON	ON	ON	OFF
75	ON	ON	ON	ON



Dip-Schalterstellung

Vorsicht! Für die drahtlose Ausführung muss der DIP-Schalter Nr. 2 an ON sein.  
Hinweis: Die gleiche Adresse kann mehreren Melodys zugeteilt werden. In diesem Fall haben sie alle die gleiche Programmierung.

Bei der ersten Inbetriebnahme ist das DHF Glockenspiel im INIT-Modus (orange DHF Led (6) blinkt). Die Hauptuhr Sigma auf init-Modus schalten (siehe Hauptuhr-Anleitung).

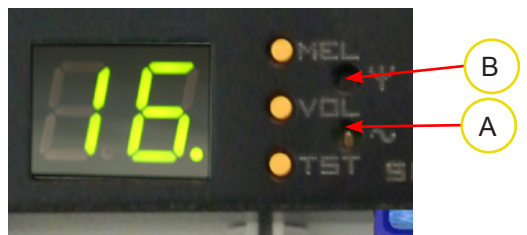


Nach der Initialisierung des Empfängers ist die DHF-Led (6) zunächst rot und wird dann nach Empfang der DHF Glockenspiel-Steuerungsbefehle der Hauptuhr grün.

Hinweis: Die DHF-Glockenspielbefehle werden stündlich und nach jeder Programmieränderung gesendet. Zur Rückstellung auf INIT-Modus muss lediglich die TSTTaste (7) 10 Sekunden lang gedrückt werden.

2 Leds geben Auskunft über die Funktionsweise :

- Die Led «~» (A) zeigt an, dass das Gerät versorgt wird.
- Die Led «Ψ» (B) belegt die Verbindung mit der Hauptuhr.



Grün: Verbindung ok,

Leuchtet orange: Das Melodys ist an der Grenze des Empfangsbereichs, der Empfang ist nicht sicher.

Blinkt orange: Das Melodys ist im „Init“-Modus.

Rot: kein Programm empfangen.

Nach der Spannungszuschaltung wartet das Gerät auf einen Ausführungsbefehl von der Hauptuhr.

## 2.3 - Installation der kabelgebundenen Ausführung

Je nach Modell - 100 bis 240 V AC - die geeignete Versorgung an der Klemmleiste (2) anschließen.

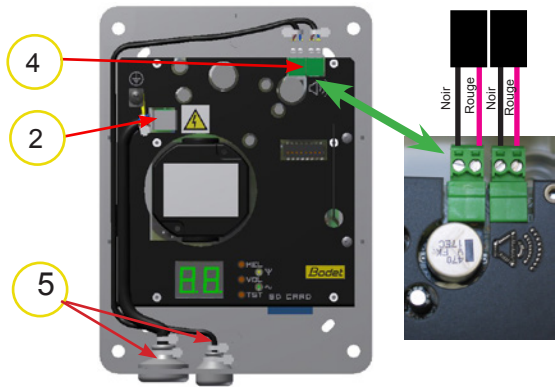
Eine Erdung ist wegen der Schutzklasse II des Geräts nicht erforderlich.

Die Audio-Linie (40M Maximum mit kabel 2x0.75<sup>2</sup>) zwischen dem oder den Lautsprechern (3) und die Steuerung (4) anschließen.

Die Kabel anschließen (5).

Vorsicht ! Die Kabel müssen keine Kräfte auf die Anschlussklemmen ausüben.

Mit der kabelgebundene Ausführung (DIP-Schalter Nr. 2 an OFF) ist die Stromversorgung der Melody, was die in der Hauptuhr vorprogrammierten Klingeltöne auslösen wird. Bei jede Ausführung des Schließerkontakts wird die Melody die gewählte Melodie spielen.



Wenn eine Anlage in 230 VAC mehr als fünf Klingelanlagen hat, brauchen Sie ein zusätzliches Relais Art- Nr. 508561, Siehe Skizze unten.

Unbedingt beachten: Die Spannung darf erst nach Befestigung, Parametrierung der DHF-Relaisschaltung und Wiedereinbau der Rückwand zugeschaltet werden.

Betrieb der Melody mit der kabelgebundenen Ausführung :  
Die Klingelanlage wird von irgendeinem Schaltkontakt gesteuert.  
- Die LED „~“ zeigt an, dass das Gerät mit Spannung versorgt wird und die vorprogrammierte Melodie wird gespielt.



### 3 - EINSTELLUNG DER MELODIEN

Das Melodys-Glockenspiel enthält 16 Standardmelodien.

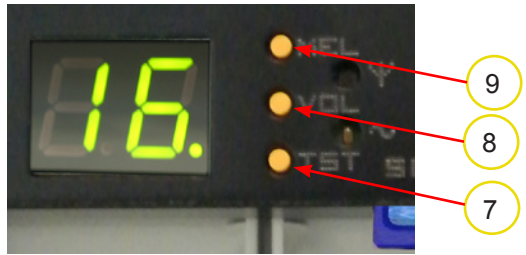
In der Standardeinstellung ertönt die Melodie Nummer 16.

Um Zugang zu den Steuerungen des Glockenspiels zu erhalten, die Schraube (3) an der Gehäuseunterseite lösen und die Zugangsklappe nach vorn schieben.

Mit der „MEL“-Taste (9) kann eine Melodie (von 1 bis 16) gewählt werden.

Die „VOL“-Taste (8) dient zur Einstellung der Lautstärke zwischen 1 und 8.

Die „TST“-Taste startet und stoppt eine Melodie oder Ton. Die Melodie oder Ton wird dadurch bestätigt.



Beim Abspielen der Melodie wird jedes Mal die Melodienr angezeigt (D).

Der grüne Punkt unten rechts auf dem Display zeigt an, dass die gespielte Melodie im Melodys- Speicher enthalten ist.



Wahlfreie SD-Karte (Art. Nr. 508474) mit vorbespielten Melodien für Sofortmaßnahmen.

Die Melodien dieser SD Card ersetzen die Basismelodien des Glockenspiels.

Hinweis: SDHC Karten sind nicht kompatibel.

Die SD Karte muß mit FAT16 formatiert werden.

Die 16, im Melodys

gespeicherten Melodien können

durch neue Melodien ersetzt werden, die auf einer SDSpeicherkarte gespeichert sind.

Das Digitalformat der Audio-Dateien ist MP3.

Der Name der Dateien der SD Card muss 01.mp3 bis 16.mp3 lauten.

Die 16 Melodien können ganz oder teilweise ersetzt werden.

Jede auf der SD Card gespeicherte Melodie tritt an die Stelle der Melodys-Standardmelodie. Fehlt eine Nummer, ertönt die Standardmelodie.

Die auf der Speicherkarte gespeicherten Musikstücke müssen die von SACEM (in Frankreich) verwalteten Urheberrechte einhalten. Für das Ausland beziehe man sich auf die im jeweiligen Land gültigen Vorschriften.



## 4 - TECHNISCHE DATEN

---

Das MELODYS Glockenspiel entspricht der Richtlinie über elektromagnetische Verträglichkeit 89/336/EWG und der Richtlinie R&TTE 1 99/5/EWG.

Die Geräte sind für den Wohn-, Gewerbe- und Industriebereich bestimmt.

Sie entsprechen den europäischen Normen :

EN 60950: Einrichtungen der Informationstechnik – Sicherheit

EN 301-489-3 (EMV von Funkgeräten: Sendung und Störfestigkeit).

EN 300-220-2 (effizienter Gebrauch des Funkfrequenzspektrums).

EN 55022 : Einrichtungen der Informationstechnik. Funkstöreigenschaften. Grenzwerte und Messverfahren.

EN 55024 : Einrichtungen der Informationstechnik. Störfestigkeitseigenschaften.

Grenzwerte und Messverfahren.

- Versorgung : 100 bis 240VAC  $\pm$ 10% 50/60 Hz,
- Abmessungen: Lautsprecher 254 x Ø 203 mm – Steuerung: H220 x B154 x T78 mm.
- Parameterspeicherung: ununterbrochen.
- Betriebstemperatur: -30 bis +85°C.
- Schutzart: IP 54.

### REINIGUNG

Verwenden Sie ein Antistatiktuch.

Verwenden Sie niemals Alkohol, Aceton oder andere Lösemittel, die das Gehäuse beschädigen könnten.

### **Vorsicht!**



Bei der Installation muss die Melodys zur drahtloser (DHF) oder kabelgebundener Ausführung konfiguriert werden (Siehe Seite 3).



100% papier recyclé